

# De schilderkunst bevrijd

De schilder Kazimir Malevich ontwikkelde in zijn kosmische periode een abstract idioom van geometrische figuren. Het Guggenheim toont daarvan een compact en helder overzicht.

KAZIMIR MALEVICH. SUPREMATISM  
T/m 7 september, Guggenheim Museum, New York. Open: za-wo: 10.00-17.45 uur; vr: 10.00-20.00 uur; do gesloten  
www.guggenheim.org

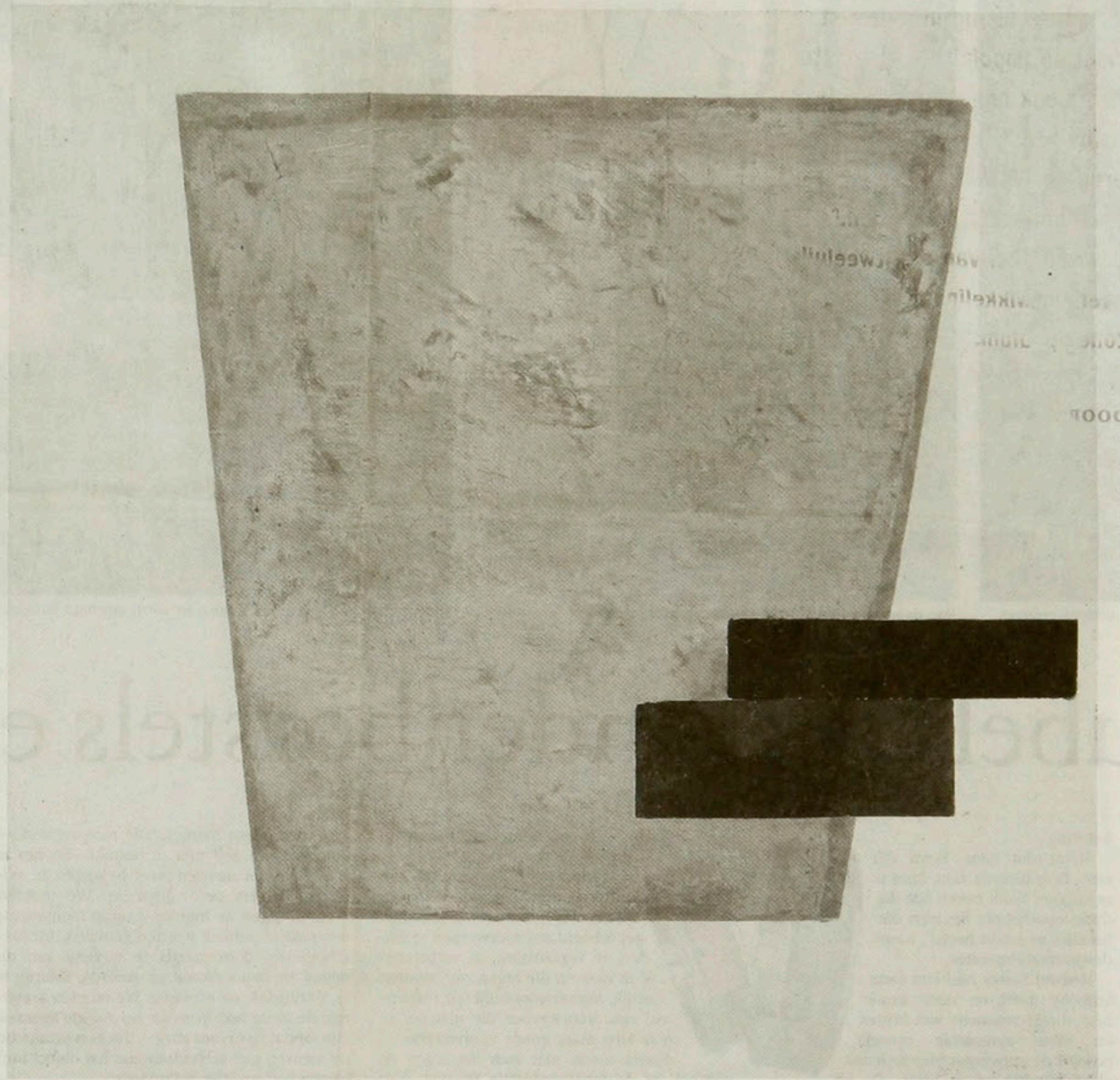
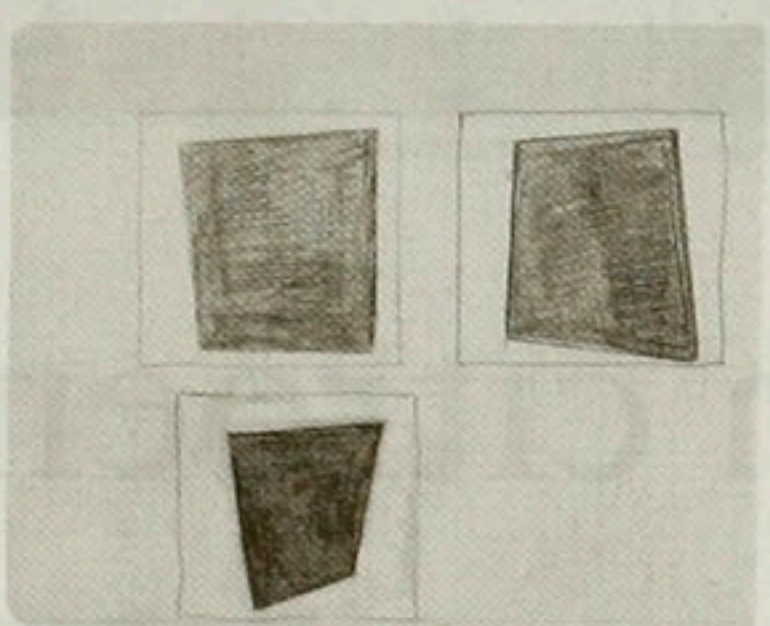
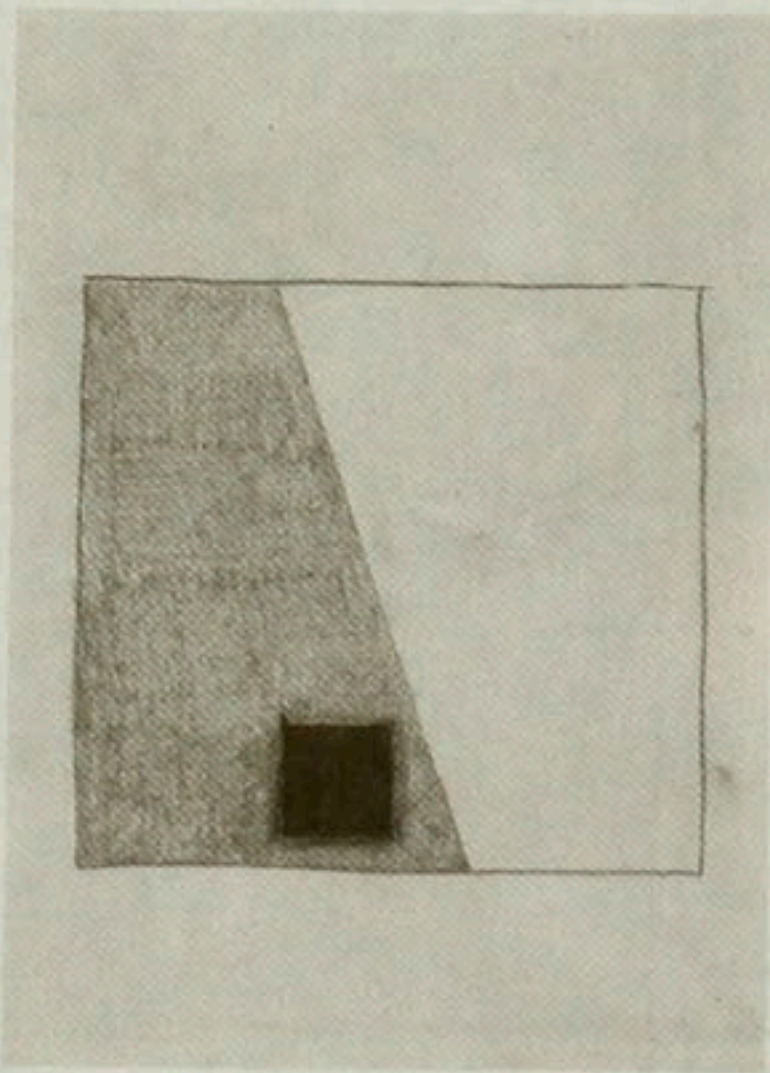
DOOR STEVEN AALDERS

Toen Kazimir Malevich in 1915 het *Zwarte vierkant* schilderde, schiep hij niet alleen voor zichzelf, maar ook voor generaties kunstenaars na hem, een beeldtaal die op eenvoudige wijze in staat is uitdrukking te geven aan het bovenzinnelijke. In een tijdspanne van een paar jaar ontwierp hij in hoog tempo een abstract idioom van geometrische figuren, dat hij in steeds complexere kleurige composities toepaste en vervolgens 'vergeestelijkt' door de vormen op te laten lossen in de witte achtergrond, tot een wit-op-wit-monochroom. Hij noemde de nieuwe stijl suprematisme. Het wordt ook wel zijn kosmische periode genoemd. Er spreekt een verlangen uit naar ruimte, naar een wereld zonder voorwerpen. Het is een schilderkunst zonder herkenbare voorstelling, waarin de vormen en kleuren niets anders meedelen dan hun eigenschappen.

Van deze belangrijke fase binnen zijn oeuvre, die bijna vijftien jaar beslaat, organiseert het Guggenheim in New York in samenwerking met de Menil-collectie in Houston een heldere en compacte tentoonstelling. Naast schilderijen en tekeningen uit de collectie van het Museum of Modern Art en het Stedelijk Museum is een aantal bijzondere werken afkomstig uit regionale Russische musea en van de Zwitserse galerie Gmurzyska. Deze laatste waren nog niet eerder op een overzichtstentoonstelling te zien.

In het huis van de jonge Malevich, die in 1887 werd geboren, hingen traditiegetrouw iconen. Maar de ziellose plaatjes van heiligen konden hem niet visueel beroeren. Wel toonde hij zich gevoelig voor verschijnselen in de natuur. Malevich beschrijft zijn opwinding bij het zien van hard voorjaarslicht, of de weerspiegeling van wolken in een plas regenwater. Als student komt hij in het museum in aanraking met oude iconen, die anders dan in zijn ouderlijk huis een levendigheid bezitten die hij ook herkent in afbeeldingen van de Italiaanse renaissancekunst van Cimabue en Botticelli.

Malevich' schilderkunstige ontwikkeling werd aan de ene kant gevoerd door invloeden uit de eeuwenoude Russische beeldcultuur en aan de andere kant door de laatste ontwikke-



Rechts: 'Suprematistische compositie met vlak in projectie' (1915); linksboven: voorstudie 'Suprematistische compositie' (1915); linksonder: 'Drie onregelmatige vierhoeken' (1915).

lingen in de internationale avant-garde. Rond 1910 schilderde hij in kubistisch-futuristische stijl boeren aan het werk op het veld. In de jaren voorafgaand aan de Revolutie waren politiek engagement en artistieke vooruitgang synoniem. De oude modellen in maatschappij, religie en kunst moesten sneuvelen om plaats te maken voor nieuwe ideale vormen. Futuristische kenmerken als snelheid en fascinatie voor machine en industrie vonden weerklink in een geagiteerd artistiek klimaat.

## Absurdistische opera

Malevich zoekt samen met zijn vrienden, de schrijver Kruchenykh en de componist Matyushin, in de absurdistische opera *De overwin-*

*ning op de zon* in 1913 naar nieuwe mogelijkheden in taal en beeld. Voor de opera in acht bedrijven ontwerpt hij de decors. Prachtige kleine potloodschetsen laten kubo-futuristische composities zien. Voor de vijfde scène is het beeld teruggebracht tot een enkel, diagonaal in tweeën gedeeld zwart-wit vierkant. Over het ontwerp voor de achtste scène zijn een paar zwarte rechthoekjes getekend.

De tekeningen voor de opera worden gezien als onbewust vertrekpunt voor het eerste abstracte schilderij: *Zwart vierkant*, een revolutionaire daad. Het is voor Malevich het nulpunt, het niets, een object dat ruimte toont. Een mystiek beeld van een niet-zichtbare God. Hij is er naar eigen zeggen een week ziek van.

Daarna heeft hij haast. Voor de tentoonstelling 'De laatste futuristen 0.10 (nul, tien)' in Moskou in 1915 schildert hij in een paar maanden tijd negenendertig suprematistische werken. Anders dan bijvoorbeeld Mondriaan, die behoedzaam aftastend stap voor stap zijn weg naar abstractie vindt, exploreert Malevich in één keer het hele veld aan mogelijkheden. Het is alsof een groene wei gretig wordt afgegraasd. Als je het *Zwarte vierkant* nadert, zie je de hand van de schilder. Het wit om de licht in het kader kantelende vorm is levendig geborsteld. Het zwart vertoont brekingen. Er schemert rood en wit door de fijne craquelures. Een proces dat ontstaat wanneer de onderlaag niet genoeg is gedroogd.

Naast het zwarte vierkant maakt hij nog drie andere basisvormen, een cirkel, een vlak en een kruis, die hij letterlijk ontleent aan de kleding van de heiligen op de iconen. Hij isoleert ze en verheft ze tot meerduidige symbolen. Door ze niet recht in het vlak te plaatsen maar net even scheef, verleent hij spanning aan de compositie. Op deze zwarte basisfiguren maakt hij variaties. Een diep rood vierkant, robuust en hoog in het veld geplaatst, krijgt de titel: *Schilderkunstig realisme van een boerenvrouw in twee dimensies*. Een absurdistische associatie of misschien een restgeloof in het figuratieve. Behalve kleur voegt hij telkens compositie-elementen toe. Na het uitkleeden volgt het aankleden.

In het monumentale schilderij *Suprematistische compositie met vlak in projectie* uit 1915

staat een groot goudokker vlak gespannen in het omringende wit. Twee op elkaar schuivende balkjes, het ene zwart en het andere diepblauw, zijn er dwars, asymmetrisch overheen gezet. In kleur en karakter wordt de link gelegd met een oude Russische icoon. In de daaropvolgende schilderijen dijt de witte ruimte binnen het schilderij steeds meer uit, van een ondiepe achtergrond tot een onbegrensde kosmische ruimte, waarin figuren van verschillende grootte vrijelijk en gewichtloos zweven. Voorbereid in nauwkeurige potlood-

## Er spreekt een verlangen uit naar ruimte, naar een wereld zonder voorwerpen

tekeningen worden vierkantjes, vlakken, staafjes en lijnen uitgekend in balans gebracht.

Een hoogtepunt zijn drie 'drukbevolkte' kleurige composities. Een daarvan, *Suprematisme* (1915), is een bonte kakofonie. De vlakken schieten alle kanten de ruimte in. De kleuren lopen uiteen van geel en rood tot magenta en smaragd. Het werk is van een kinderlijke uitbundigheid, ware het niet dat de schilder met zijn intellect en ervaring het geheel zorgvuldig heeft geregisseerd. Hier wordt de vrijmaking van de schilderkunst gecelebreerd. Zo er sprake mocht zijn van een mysterie, dan zit het in de helderheid van de vormen en de kleuren.

In het jaar daarop is een kentering zichtbaar. Geleidelijk aan worden de elementen kleiner, de lijnen dunner, het beeld ijler. Grote vormen lossen door lichte kleurverschillen op in de achtergrond. Het wit krijgt de overhand, uitmondend in een wit kruis op een wit fond.

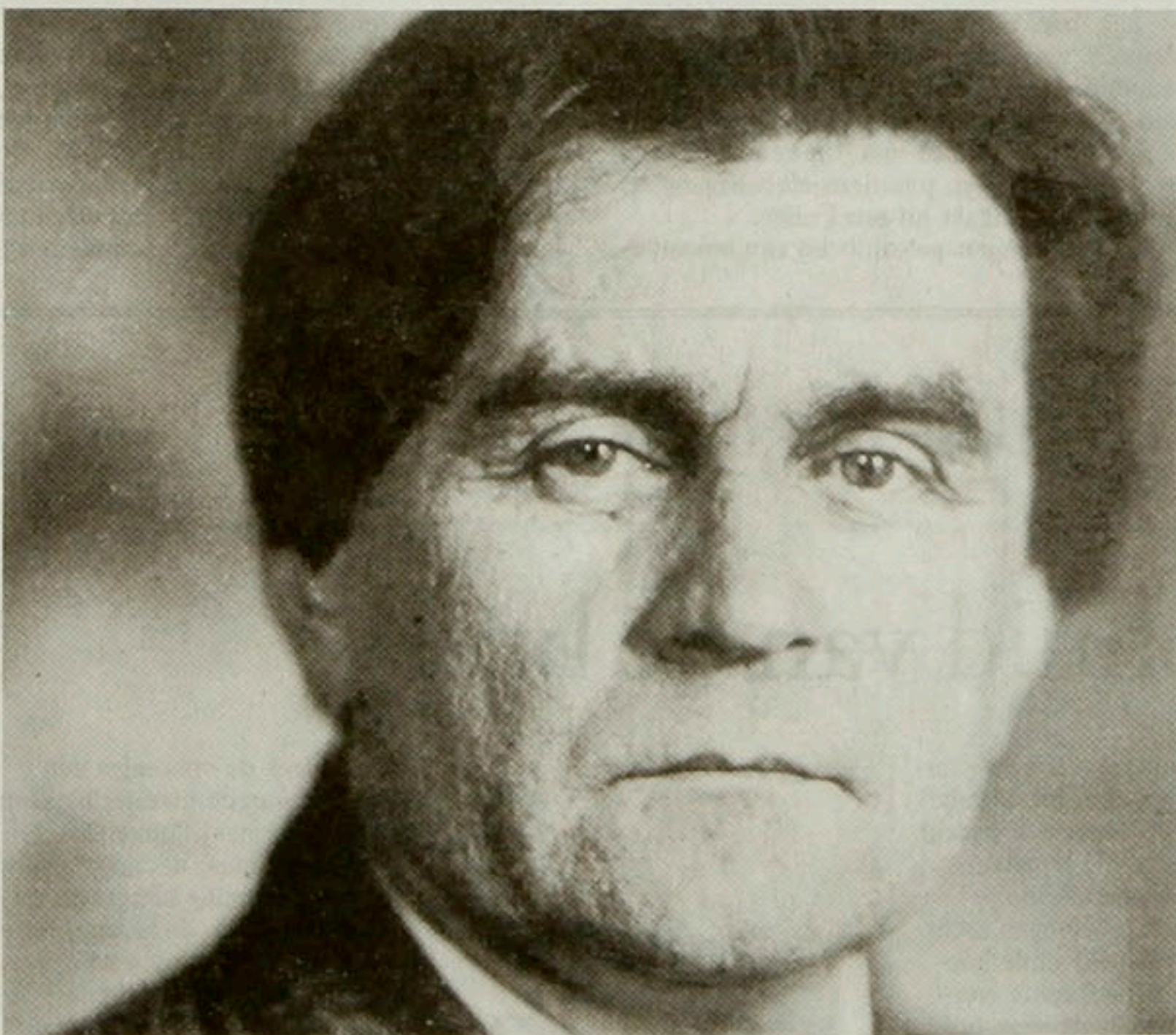
Het uitbreken van de Revolutie in 1917 betekent voor hem een voorlopig einde aan het maken van schilderijen. Kunstenaars worden ingezet voor sovjetpropaganda. Malevich' suprematisme wordt aanvankelijk als equiva-

lent gezien van het omverwerpen van het Tsaristisch regime. Maar voor de sovjets blijken zijn opvattingen naderhand toch te individueel. In het provinciestadje Vitebsk, waar Marc Chagall een nieuwe academie heeft opgezet, doet hij een poging een nieuw type onderwijs in te voeren. Zijn charisma enthousiasmeert de leerlingen, onder wie hij zich beweegt als een Messias tussen zijn discipelen. Samen met hen houdt hij zich bezig met vormgeving en architectuur, waarin hij zijn schilderkunstige bevindingen ruimtelijk tracht te vertalen. Bovenal schrijft hij in die jaren. Hij ordent zijn gedachten, brengt de kunstgeschiedenis opnieuw in kaart vanuit suprematistisch perspectief en ontwerpt een theoretisch-filosofisch kader voor de schilderijen, die immers zijn voortgekomen uit een intuïtief handelen.

## Politieke situatie

Met een grote overzichtstentoonstelling in Berlijn in 1927 wordt de objectloze periode afgesloten. De schilderijen zullen niet meer naar Rusland terugkeren. Onder druk van de politieke situatie geeft Malevich ze in bewaring, misschien in de hoop ze in Parijs of elders in West-Europa te exposeren. Ze worden opgeslagen in kisten, waaruit na zijn dood in 1935 door het Museum of Modern Art zes schilderijen worden geselecteerd voor de tentoonstelling 'Cubism and Abstract Art'. Het merendeel van de overige werken zal later door toedoen van directeur Willem Sandberg in het Stedelijk Museum terecht komen.

Het werk van Malevich heeft generaties kunstenaars na hem geïnspireerd, waaronder Barnett Newman, Marc Rothko en Agnes Martin, maar ook bewegingen uit de jaren zestig en zeventig: Zero, Arte Povera en Minimal Art. Van de tachtigjarige Elsworth Kelly hangt nieuw werk op twee locaties in de New Yorkse galeriewijk Chelsea. Zijn grote monochrome 'shaped canvases' hebben iets lichts. Een hemelsblauwe vijfhoek en een paars gebogen driehoek worden kleurvlakken die, uit het kader getreden, de wanden en daarmee de totale omgeving activeren. Ze lijken gewichtloos te zweven. Malevich' kosmische ruimte is bij Kelly het wit van de muur geworden.



Kazimir Malevich